

## TOIMINTAOHJE PINSIÖN LENNOKKIKENTÄLLE v.1.0 / 2011

### LENNÄTYSOIKEUS

Pinsiön soramontun tontin nr. 3:217 (11.2 ha) on vuokrannut Tampereen RC-lentäjät ry. lennokokäyttöön (katso kuva 2.). Yhdistys edellyttää, että kaikki alueella säännöllisesti lennättävät lennokka tai kopteri harrastajat kuuluvat Tampereen RC-lentäjät ry:n ja ovat maksaneet vuotuisen jäsen- sekä kenttämaksun. Jokainen jäsen saa maksun suoritettuaan vuosittaran (vuodesta 2012 alkaen), joka ripustetaan lähettimeen näkyvälle paikalle.

Poikkeuksen sääntöön tekee uudet oppilaat, joita opetetaan lennättämään ensimmäisiä kertoja tai vierailevat harrastajat, jotka tulevat ulkopaikkakunnilta esim. Helsingistä tai Lahdesta tms. Nämä ryhmät ovat vapautettu jäsen- ja kenttämaksuista. Jäsenasioita hoitaa yhdistyksen puheenjohtaja. Lisätietoja löydät verkkosivuilta: [www.trerc.fi](http://www.trerc.fi)

### VAKUUTUKSET

Tampereen RC-lentäjillä on kolmannenosapuolen vastuuvakuutus sekä tapaturmavakuutus lennätystoimintaan. Lisäksi on suotavaa, että jokaisella harrastajalla on oma kotivakuutus. Yhdistys suosittaa, että harrastajat liittyvät myös Suomen Ilmailuliittoon (SIL) vakuutusturvan takia, mutta pakollista tämä ei ole. Lisätietoja yhdistyksen vakuutuksista verkkosivuilla: [www.trerc.fi](http://www.trerc.fi)

### HUOMIOITAVAA

Ohjetta kirjoitettaessa 09/2011 Pinsiön kenttä ei ole vielä valmis. Arvio on, että vuoden 2012 aikana alue saadaan kuntoon. Koska varsinaista varikkoaluetta ei vielä ole tehty, voidaan varikkona käyttää väliaikaista varikkoaluetta (merkitty ympyrällä kuvaan 1) tai kiitotien reuna-aluetta. Joka tapauksessa kaikki alueella toimivat käyttävät sama aluetta varikkona.

P-alueista ainoastaan P-alue 2 ja P-alue 3 ovat käyttökelpoisia 09/2011. P-alue 1 varikon takan tehdään vuoden 2012 aikana.

Taajuus pinnataulu tullaan hankkimaan kentälle vuoden 2012 alussa. Siihen saakka lennättäjien pitää noudattaa erityistä varovaisuutta ja tarkistaa käytetyt taajuudet ennen lennätystä.

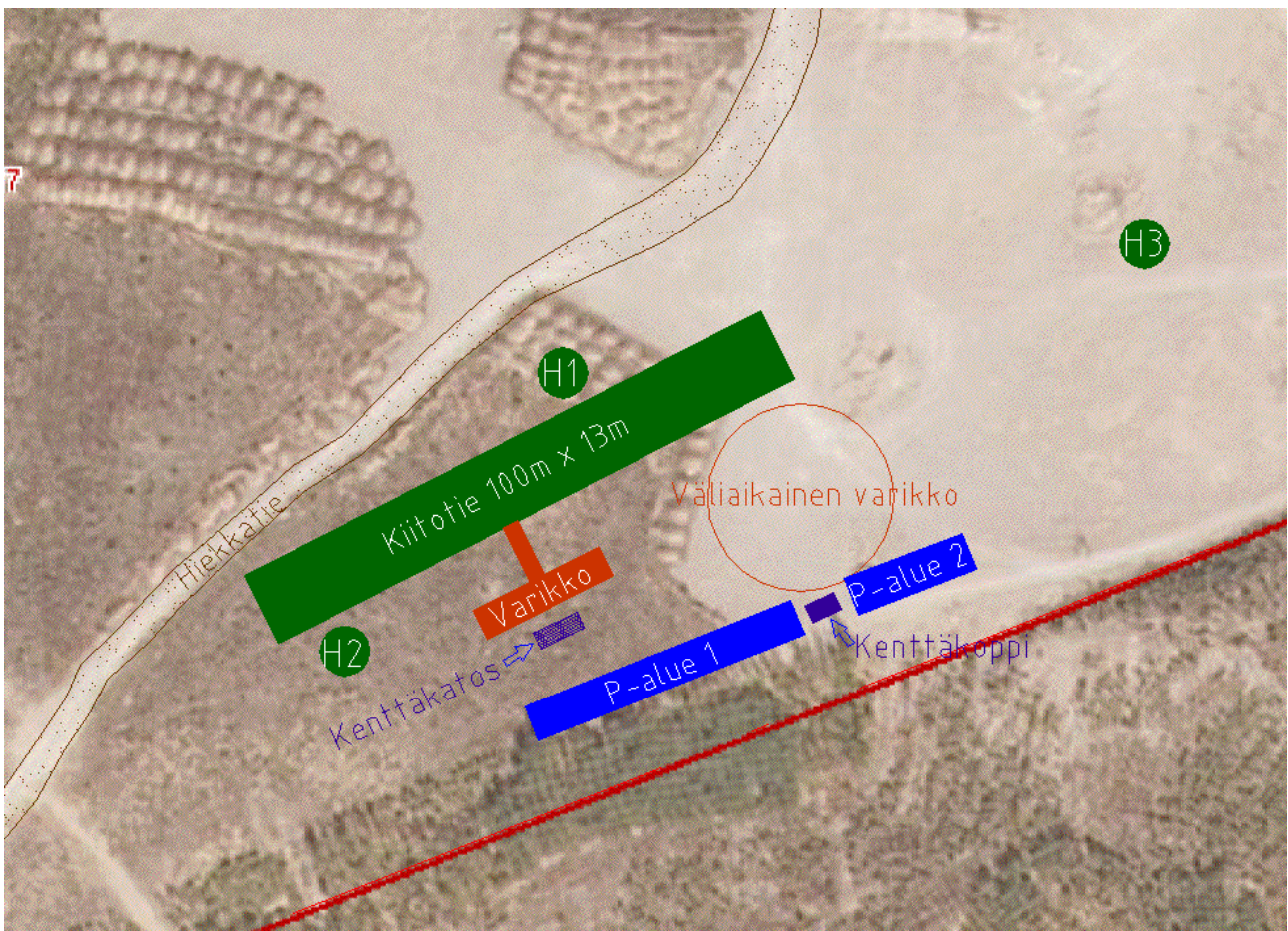
### TOIMINTAOHJE

1. Autot tulee parkkeerata niille osoitetulle alueelle esim. kenttäkopin ja kenttärakennuksen väliin (P-alue 1 kuvassa 1.) tai kenttäkopin toiselle puolelle kunhan ne eivät ole lähestymisalueella tai lennätysesektorissa (P-alue 2. kuvassa 1.). Mikäli tila kentän läheisyydessä ei riitä, autoja voidaan parkkeerata myös soramontun reunalle (P-alue 3 kuva 2.).
2. Lennokit ja helikopterit käyttävät merkittyä varikkoaluetta. Vuoroaan odottavat lennättäjät tai katsojat ovat varikkoalueella tai sen takana, mutta pysyvät samalla alueella turvallisuus syistä.
3. Mikäli lennättäjä käyttää 35Mhz tai 40Mhz radiolähetintä tulee hänen varmistaa, että kanava on vapaa ja varata taajuuspinna ennen lennätystä.

4. Jokainen harrastaja lennättää vuorollaan. Mikäli tilanne sallii, voidaan sopia myös kahden koneen lennätyksestä samalla vuorolla. Tämä sovitaan kuitenkin erikseen ennen vuoroa lennättäjien kesken.
5. Lentovuorossa oleva lennättäjä lennättää lennokkia/helikopteria kiitotieltä tai sen läheisyydestä. Jos vuorossa oleva lennättäjä haluaa lennättää kiitotien ulkopuolelta, voidaan asia sopia muiden lennättäjien kanssa. Helikopterit voivat lisäksi käyttää nousu-/laskualueena niille varattuja paikkoja H1-H3.
6. Enne laskua on hyvä ilmoittaa laskusta kuuluvalla äänellä.
7. Vältä lennättämistä varikkoalueen päällä sekä Vaasatien päällä.
8. Varo alueella liikkuvia/ulkoilevia ihmisiä. Kaikki eivät välttämättä ymmärrä varoa lennokkia.

Tampereen RC-lentäjät ry:n hallitus ja Pinsiön kenttöryhmä.

### KUVA 1. PINSIÖN KIITOTIE, VARIKKO JA PYSÄKÖINTIALUEET



## KUVA 2. ILMAKUVA PINSIÖN LENNOKKIKENTÄSTÄ

